



KULKU

06

Onko aina pakko omistaa?

Opiskelija lainaa yhteiskäyttö- autoa

10

*Mustankorkea laski
hiilijalanjälkensä*

12

*Mitä tapahtuu
biojätteelle?*

17

*Kierrätysauto kerää
vaaralliset jätteet
ja sähkölaitteet*



17

Kierrätysauto kerää vaaralliset jätteet ja sähkölaitteet



Asukkaat antoivat asiakaspalvelulle huippuarvostelut

OLEN TODELLA ylpeä työkavereistani ja kiitollinen sinulle Mustankorkean asiakas. Saimme vuoden alussa tehdystä asukaskyselystä hienot tulokset. Asukkaat arvioivat asiakaspalvelumme tavoitettavuudeksi ja laaduksi 4,5 asteikolla 1–5. Kiitos teille!

MUSTANKORKEAN ASIAKASPALVELUSSA työskentelee auttavainen ja hyvällä asenteella varustettu porukka. Meitä on yhteensä viisi, jos mukaan lasketaan minut esihenkilönä sekä opintovapaalla oleva työkaverimme. Kiireisinä viikkoina meille tulee puheluita lähes 300 eli 60 puhelua päivässä. Niiden lisäksi vastaamme sähköisiin yhteydenottoihin. Usein asukas saa vastauksen kysymykseensä viimeistään seuraavana arkipäivänä, ellei yhteydenotossa ole ruuhkaa. Yleensä asukkaat kyselevät omasta jätehuoltosopimuksesta tai tulevista jäteastioiden tyhjennyksistä. Suuri osa käyttää myös sähköisiä lomakkeitamme, jotka myös käsittelemme asiakaspalvelussa.

OLEN TULLUT Mustankorkealle vuoden 2016 lopussa. Vajaassa kymmenessä vuodessa toiminta on kehittynyt paljon ja pystymme esimerkiksi tiedottamaan asukkaita paremmin. Aiemmin esimerkiksi tiedotuskirjeet jaettiin joka kotiin, mutta nyt ne voidaan kohdentaa asukkaille, joita tiedotettava asia, esimerkiksi reittimuutos, oikeasti koskee. Viimeisimpänä otimme käyttöömme tekstiviestit ja sähköpostit, jotka kertovat asukkaalle, jos jäteastian tyhjennyksessä on ollut ongelmia tai jätelasku on erääntynyt.

VUOSI SITTEEN otimme käyttöömme uuden asiakastietojen hallintajärjestelmän, joka kokoaa yhteen asiakkaan yhteydenotot eri kanavista. Se auttaa palvelemaan asukasta entistä paremmin, kun järjestelmästä näkyvät myös hänen aiemmat yhteydenottonsa, olivatpa ne tulleet puhelimitse, sähköpostilla tai lomakkeella. Tällöin asian selvittely ei lähde liikkeelle "nollasta". Seuraava kehityskohde olisi sähköinen asiakasportaali, mitä on toivottu paljon. Sinne asukas tai isännöitsijä voisi kirjautua sisälle, jolloin hän pääsisi tarkastelemaan itse omia asiakastietojaan sekä näkisi tulevat jäteastiayhjennykset. Se varmasti parantaisi asiakaspalvelua vielä entisestään.

Lämmin kiitos palautteistanne sekä aurinkoista alkukesää!



Leena Hattunen
asiakaspalveluesihenkilö

Ps. Tiedätkö, mikä on erikoinis asia, mitä minulta asiakaspalvelussa on kysytty? Se on muurahaispesän siirtäminen ja hävittäminen. Vastaus tähänkin löytyy nettisivujemme jätehausta.

KULKU 1/2024

3	Pääkirjoitus	23	Kodin lajitteluohje
4	Ajankohtaista	24	Puuhasivu
20	Somessa kuultua		

Päivän polttavat

6	Yhteiskäyttöautot	12	Biojätteen matka
10	Mustankorkean hiilijalanjälki	18	Asukaskyselyn tulokset

Parasta perusmaksulla

16	Kierrätysvalmennuksessa kysyttyä
17	Kierrätysauto

Yhteistyössä

21	Jyväskylän seudun jätelautakunta
22	Vieraskynä: Kankaan Palvelu Oy

Seuraa Mustankorkeaa myös somessa.



Mustankorkea Oy:n asiakaslehti

ISSN 2489-3943

Päätöimittaja: Piia Aho

Toimitus: Päivi Peltola ja Lyty Content

Taitto: Tmi Syaani

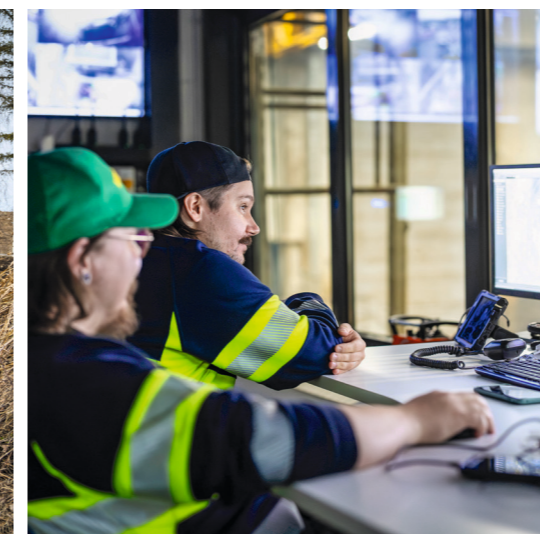
Painopaikka: PunaMusta Oy



6 Omistamisesta yhteiskäyttöön



4 Puutarhajätettä vastaanotetaan ilmaiseksi toukokuussa

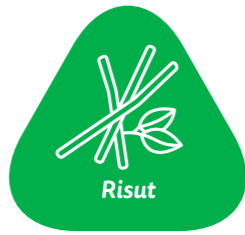


12 Biojäte jalostetaan paikallisesti Jyväskylässä

Puutarhajätteet maksutta toukokuussa

Puutarhajätettä vastaanotetaan maksutta jälleen toukokuussa. Muista lajitella puutarhajäte jo kotona, niin asiointi sujuu vikkellästi. Esimerkiksi risut ja lehdet lajitellaan eri kasoihin.

Toukokuussa maksutta otetaan:



Risut



Haravointijäte



Orapihlaja

Vastaanottoaikat toukokuussa:

- Jyväskylä, Mustankorkean jätekeskus
- Laukaa, Laukaan pienjäteasema
- Toivakka, Ajakantien varressa
- Liestuore, Mörkökorventie 41



→ Puutarhajätteen vastaanotto

Lisätietoja lajittelusta, aukioloajat ja ajo-ohjeet: mustankorkea.fi

Vieraslajit

HUOM! Vieraslajit (esim. lupiini, jättiputki ja kurturuusu) **eivät kuulu** maksuttomaan puutarhajätteeseen. Niitä vastaanotetaan lajittelupihalla omalle jätelavalle pienkuormamaksulla. Vieraslajit täytyy säkittää, jotta ne eivät pääse leviämään ympäristöön.

Tiesitkö?

Mustankorkean lajittelupiha on auki **helatorstaina 9.5.** klo 9–14. Tervetuloa!

Mustankorkea lähettää asukkaille tekstiviestejä ja sähköposteja

Jos jäteastian tyhjentäminen ei jostain syystä onnistu, lähetämme sinulle siitä automaattisesti tekstiviestin tai sähköpostin. Saat viestin myös, jos jätelaskusi on vahingossa unohtunut maksaa eräpäivään mennessä. Lue lisää nettisivuiltamme: mustankorkea.fi



→ Uusi viestintä-järjestelmä



Mökki saarella?

Roopetar on liikkeellä tänä kesänä saarimökkiläisten jätteitä keräämässä. **Keräys järjestetään 29.7.–2.8.2024.**

Lue lisää: mustankorkea.fi ja pidasaaristosiistina.fi

Lajittelupihalle tulossa itsepalvelu-automaatti

Mustankorkean lajittelupihalla otetaan käyttöön alkukesällä itsepalvelu-automaatti. Automaatti nopeuttaa asiointia, kun jatkossa lajittelupihalle pääsee kahta asiointikaistaa pitkin.



Neuvoja jäteasioissa
24/7

mustankorkea.fi

Näin asioit lajittelupihalla

1 Aja lajittelupihalle

Löydät perille, kun seuraat "kotitaloudet" -kylttejä. Ajoreitti lajittelupihalle uudistui jo keväällä 2023, ja samalla reitillä mennään!

2 Valitse ensin ajokaista

- Vasen ajokaista vie tutulle infopisteelle, jossa asiakaspalvelija on apunasi.
- Oikea ajokaista vie sinut uudelle itsepalveluautomaatille, jossa voit asioida itsenäisesti.

3 Maksa tuomasi jätteet

Vasen kaista: henkilökohtainen asiakaspalvelu

- Saat lajitteluohjeet ja voit maksaa jätekuormasi tai hakemasi Omapiha-tuotteen pankki- tai luottokortilla.

Oikea kaista: itsenäinen asiointi

- Valitse ensin ajoneuvo: **1)** henkilöauto, **2)** henkilöauto + peräkärry, **3)** pakettiauto tai **4)** pakettiauto ja peräkärry
- Valitse tuomasi jätteet tai hakemasi Omapiha-tuote. Muista valita jätelaji jokaiselle tuomillesi jätteelle!
- Maksa pankki- tai luottokortilla.
- Saat kuitin joko sähköpostiisi tai tulostettuna mukaasi. Kuitti sisältää myös lajitteluohjeet eli jätelavojen numerot, joille jätteet lajitellaan. Lajittelupaikkoja on useampi: **LP** = lajittelupiha, **PJ** = puutarhajätteen kenttä, **OP** = Omapiha.
- Puomi aukeaa ja voit aloittaa jätteiden lajittelun tai hakea pihat tuotteita Omapihalta.

4 Lajittele jätekuormasi

Lajittele jätekuormasi saatujen ohjeiden mukaan. Lisää ohjeita löydät jätelajien QR-koodeista. Ulos pääset seuraamalla kylttejä. Puomi toimii liiketunnistimella.

5 Anna palautetta

Kiitos käynnistäsi. Muistathan antaa meille palautetta. Palautekyselyyn pääset QR-koodista.



→ Anna palautetta lajittelupihasta

Mustankorkean asiakaspalvelu apunasi

Mustankorkean asiakaspalvelu auttaa kaikissa jätehuoltoon liittyvissä asioissa. Voit esimerkiksi tilata jätehuollon palveluita tai tehdä kompostointi-ilmoituksen. Löydät nettisivuiltamme paljon tietoa kierrätyksestä sekä sähköiset lomakkeemme. Muista myös chat sekä jätihakumme, joka neuvoa sinua arkisissa kierrätyspulmissa.

24/7

Neuvonta ja sähköinen asiointi

mustankorkea.fi

Chat-asiakaspalvelu

Arkisin ma–pe 8–22, la–su 10–18
mustankorkea.fi

Asiakaspalvelu

Arkisin ma–pe 9–15
asiakaspalvelu@mustankorkea.fi
P. 010 325 3900
Puhelun ja jonotuksen hinta pvm/mpm.

Toimisto

Arkisin ma 9–15
Kiväärtehtaankatu 6 C, 40100 Jyväskylä

Mustankorkean lajittelupiha

Arkisin ma–pe 7–19, kesällä (touko–elo) la 9–14
Ronsuntaipaleentie 204, 40500 Jyväskylä

Laukaan pienjäteasema

Arkisin ti ja to 14–19, kesällä (touko–elo) ma–pe 14–19
Katajamäentie 6, 41340 Laukaa



Kemian opiskelija Teemu Laaksonen vuokraa yhteiskäyttöauton esimerkiksi silloin, kun haluaa päästä retkeilemään. Koasin autojen lisäksi hän on vuokrannut myös Jyväskylän kaupungin sähköisiä yhteiskäyttöautoja.

Kemian opiskelija hurauttaa yhteiskäyttöautolla retkelle ja ostaa vain tarpeeseen

Jyväskylän yliopiston kemian opiskelija **Teemu Laaksonen** napauttaa puhelintaan, ja valkoisen Volkswagen Polon ovet napsahtavat auki. Vielä on kierrettävä auto ympäri ja tarkastettava se mahdollisten vikojen varalta, ja sitten voi hypätä rattiin.

LAAKSONEN ON vuokrannut käyttöönsä Keski-Suomen opiskelija-asuntosäätiön, eli Koasin, yhteiskäyttöauton, jota hän käyttääkin melko ahkerasti.

– Sillä olen ajanut niin sukujuhliin kuin retkeilemäänkin, Laaksonen kertoo.

Laaksonen varaa yhteiskäyttöauton käyttöönsä silloin, kun hänen on päästävä kaupungin ulkopuolelle, eikä sinne pääse julkista liikennettä käyttäen. Yhteiskäyttöauton lisäksi Laaksonen on hyödyntänyt Koasin yhteiskäyttö sähköpyörää ja yhteiseen käyttöön tarkoitettuja opiskelutiloja.

– Pyörää käytin ensimmäisen kerran heti sen jälkeen, kun muutin tänne ja piti päästä käymään kauempana kaupassa, Laaksonen sanoo.

Hänen mielestään yhteiskäyttöauton varaaminen on helppoa, ja tähän mennessä vapaa auto on järjestynyt joka kerta, kun hän on sitä tarvinnut. Pienellä lisämaksulla voi myös pienentää omavastuuta vahingon sattuessa, ja niin Laaksonen tekeekin lähes aina. Vaikka uuteen autoon tottuminen kestää hetken, on kaikki sujunut hyvin.

– Ensimmäisen kerran hybridi-autoa lainatessani mietin, onko se edes käynnissä, kun siitä ei kuulunut mitään ääntä, Laaksonen nauraa.

”En useinkaan näe järkeä siinä, että ostaisin asioita uutena.”

VAIKKA PUHUMMEKIN usein kierrätyksestä, vieläkin tärkeämpää on se, ettei jätettä alun alkaenkaan synny. Jätelaissa puhutaan jätehierarkiasta. Sillä tarkoitetaan yksinkertaistettuna erilaisten, luonnonvaroja säästävien toimien tärkeysjärjestystä. Ensisijaisena tavoitteena on välttää jätteen syntymistä. Siksi pelkkä kierrättäminen ei riitä, vaan on tärkeää myös ostaa vähemmän ja hankkia vain tarpeeseen.

Tärkeää on myös käyttää ostamia tavaroina mahdollisimman pitkään, eli huoltaa ja korjata sekä ostaa tuotteita, jotka todennäköisesti kestävät kauan. Vasta näiden toimien jälkeen siirrytään jätehierarkiassa kierrätykseen ja materiaalien uusiokäyttöön.

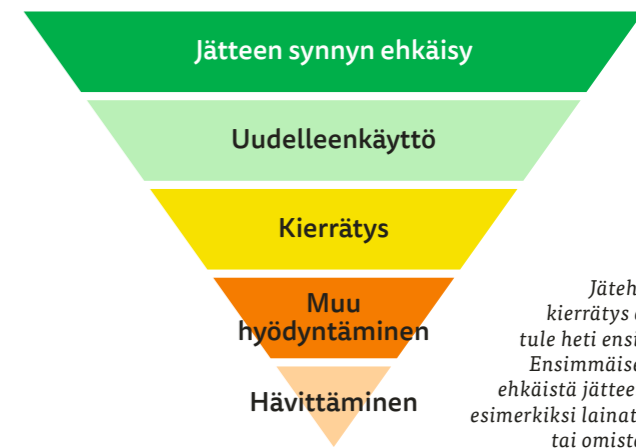
Vuokraamisen ja lainaamisen avulla kaikkea ei tarvitse ostaa itselleen. Auton kohdalla yhteiskäyttö on erityisen järkevää, sillä autot seisovat suurimman osan ajasta käyttämättä – keskimäärin autot ovat käyttämättä yli 90 prosenttia ajasta!

Laaksonen uskoo hankkivansa auton siirtymässä työelämään, sillä kemian alan työpaikat ovat usein hieman kaupunkien keskusta-alueiden ulkopuolella. Hänelle auto ei kuitenkaan ole statussymboli, vaan väline, jolla pääsee liikkumaan paikasta toiseen. Laaksonen on intohimoinen retkeilijä, eikä retkikohteisiin useinkaan pääse julkisilla kulkuneuvoilla.

YHTEISKÄYTTÖAUTON JA -PYÖRÄN käyttäminen ei ole Laaksonen ainut ekoteko, vaan hän pyrkii muutenkin elämään mahdollisimman ekologisesti. Laaksonen ei osta mitään vain ostamisen ilosta, ja kun hän ostaa jotain, on se usein käytettyä. Käytettynä on löytynyt niin



Auton ovet avataan ja lukitaan sovelluksen avulla. Avaimet odottavat autossa, ja sinne ne voi myös ajon päätteeksi jättää.



Jätehierarkiassa kierrätys ei suinkaan tule heti ensimmäisenä. Ensimmäisenä täytyisi ehkäistä jätteen syntyä eli esimerkiksi lainata, vuokrata tai omistaa yhdessä.

”Auton kohdalla yhteiskäyttö on järkevää, sillä keskimäärin autot seisovat käyttämättä yli 90 prosenttia ajasta!”

opiskelija-asuntoon hankittu sänky, pyörä kuin sähköpianokin.

– En useinkaan näe siinä järkeä, että ostaisin asioita uutena. Esimerkiksi sängyn ostaminen käytettynä säästi minulta satoja euroja. Raha ei ole kuitenkaan ainoa syy ostaa käytettyä tai vähemmän, vaan myös ekologisuus motivoi. En muutenkaan ole mikään suuri shoppailija. Käytän kaiken loppuun ja harkitsen tarkkaan, ennen kuin ostan uutta. Vähän se menee niin, että ostan uuden paidan, kun minulla on kaksi paitaa käytössä ja huomaan, että toinen alkaa hajota, Laaksonen nauraa.

Myös retkeilyyn tarvittavia varusteita voisi vuokrata. Laaksonen on kuitenkin päättänyt ostaa ne itselleen, sillä hän laski niiden kestävästi aktiivisessakin käytössä parhaimmillaan kymmeniä vuosia.

– Lisäksi kierrätän kaiken, minkä voi kierrättää. Olen jo pienestä pitäen ollut se, joka nipottaa muille, jos näkee heidän roskaavan tai että he eivät kierrätä. ♻️

Opiskelijat lainaavat autoa ja kanoottia

YHTEISKÄYTTÖAUTOT OVAT Koasilla suosittuja, sillä keskimäärin niitä varataan noin sadaksi tunniksi kuukaudessa, kertoo Koasin kehittämis- ja viestintäpäällikkö **Hilla Hoskonen**. Parhaimmillaan autot ovat opiskelijoiden käytössä jopa 200 tuntia kuukaudessa.

Koasilla yhteiskäyttöauto on tarjolla kahdessa autottomassa kohteessa keskustassa. Autottomilla kohteilla tarkoitetaan keskustaan rakennettuja opiskelija-asuntoja, joissa autopaikkoja on normaalia vähemmän ja joista asukkailla on lyhyt matka kampuksille.

Eivätkä yhteiskäyttöautot ole ainoa asia, jota Koasin asukkaat voivat lainata. Yhteiskäytössä ovat lisäksi muun muassa sähköpyörä ja pyöräkärri sekä yhteisiä työskentelytiloja. Hoskonen huomauttaa, että myös perinteiset kerhohuoneet ja pesutuvat ovat osa yhteiskäyttökulttuuria. Lisäksi Koasin eri kohteissa on asukastoimikuntia, joilla on omia lainatavaroitaan – ja niissä vain mielikuvitus on rajana.

– Tiedän asukastoimikuntien lainaavan muun muassa kanoottia, ompelukonetta, pelejä, kirjoja, nokkakärryä, pulkkaa ja työkaluja, Hoskonen luettelee.

KOASIN TARKOITUKSENA on tarjota opiskelijoille mahdollisimman hyvää ja kohtuuhintaista asumista opintojen ajaksi. Tähän tarkoitukseen istuu hyvin ajatus siitä, ettei autoa tarvitse omistaa, vaan sen voi lainata, kun lähtee kotipaikkakunnalle tai kauppareissulle. Yhteiskäyttöauto myös osaltaan täydentää kestävästi liikuttamisen mahdollisuuksia.

Konkreettisten hyötyjen lisäksi yhteiskäytössä on kyse myös sosiaalisen ja taloudellisen vastuun kantamisesta,

sillä opiskelija-asuntosäätiö on melko näkyvässä roolissa koulutuspoliittisessa kentässä.

– Tahdomme mahdollistaa sen, että opiskelijat voivat keskittyä opintoihinsa. Samalla kannamme taloudellista vastuuta tuomalla taloudellista toimeliaisuutta Jyväskylän alueelle, Hoskonen toteaa.

Yhteiskäyttö on toki myös ympäristökysymys, ja ympäristöasiat ylipäättään ovat Koasilla isossa roolissa. Energiakustannukset muodostavat ison osan asumisen kustannuksista, ja energiansäästö onkin yksi keino pitää asumiskulut matalina.

– Meidän tehtävämme on pitää erilaisilla teknisillä ratkaisuilla huoli energiansäästöstä, jotta saamme pidettyä vuokrat maltillisina. Koas toimii omakustannusperiaatteella, eli vuokrilla katetaan tosiasialliset kulut, mutta sen enempää vuokria ei koroteta, Hoskonen kertoo.

YHTEISKÄYTTÖ, LAINAAMINEN ja tavaroiden kierrättäminen auttavat myös lyhyeksi ajaksi Jyväskylään majoittuvia vaihto-opiskelijoita, jotka tarvitsevat opintojensa ajaksi paljon sellaisia asioita, joiden ostaminen muutamaksi kuukaudeksi tuntuu usein järjettömältä. Koas kokeileekin vaihto-opiskelijoiden suosimissa taloissa niin sanottuja recycling hubeja, johon opiskelija voi lähtiessään viedä vaikkapa jakkaran tai pienen astiaston ja josta seuraava tulija voi löytää hyödyllistä arjen käyttötavaraa.

– Minusta tuntuu, että nuorten aikuisten käsitys omistamisesta on hiljalleen muuttumassa, ja moni arvostaa yhteiskäytössä paitsi ekologisuutta, myös helpoutta, Hoskonen miettii. ♻️

Gallup



Kalle Lahtinen, isännöitsijä:

”Yhteiskäyttöauton ansiosta pystyimme toteuttamaan uuden kerrostalon vähemmillä autopaikoilla. Uskon, että yhteiskäyttöauto tuo lisäarvoa asukkaille, sillä monilla on ajokortti, mutta ei autoa. Tiedän, että moni käy autolla kaupassa ostamassa isomman satsin ruokaa, ja onpa joku tehnyt sillä Lapin reissunkin.”



Tarja Båga, Keski-Suomen Kiinteistöyhdistys:

”Jakamistalouden pitäisi olla jo tätä päivää. Kun kaikki eivät omista kaikkea, säästyy myös luonnonvaroja. Oman taloyhtiöni kerhohuoneessa on yhteiskäyttöön alumiinitikkaat, keittiöportaot, pelejä, kirjoja ja astiasto. Lisäksi ulkona on yhteinen grilli.”



Anette Mehtälä, Mäyrämäen ja Mustalammen asukasyhdistys:

”Asukasyhdistyksemme piti aikoinaan lasten liikuntakerhoa, josta jäi jäljelle monenlaista urheiluvälineistöä, kuten palloja, turbokeihäs ja leikkivarjo. Lainamme näitä välineitä alueemme asukkaille – kaikkea ei aina tarvitse ostaa.”



Päivi Peltola, Mustankorkea:

”Yhteiskäyttöä voi olla myös työpaikoilla. Meillä Mustankorkealla henkilöstö voi lainata työpaikan peräkärryä, jolla onkin kuskattu monenlaista pihatuetta sekä tehty raksasiivousta ja muuttokin. Lisäksi perhejuhliin voisi lainata kahviastiaston ja termospullot.”



Jäteastiaakaan ei ole pakko omistaa itse – se voi olla yhteinen naapurin kanssa. Lue lisää jätekimpasta QR-koodista.



→ Jätekimppa

Vanhalle loppusijoitusalueelle päätyi aikoinaan kaikki jäte, myös biojäte. Kun biohajoava jäte hajoaa vuosikymmenten aikana hapettomassa tilassa, syntyy ilmakehälle haitallista kaatopaikkakaasua. Kaatopaikkakaasu ohjataan Mustankorkealla salaajaputkia pitkin kaasupumppaamolle, jossa se poltetaan soihdussa. Palaessa ilmakehälle haitallinen metaani muuttuu vähemmän haitalliseksi hiilidioksidiksi ja vedeksi. Vuoden 2024 aikana kaatopaikkakaasu on tarkoitus hyödyntää biokaasulaitoksen lämmön tuotannossa.



Mustankorkea laskee hiilijalanjälkensä



– suurimmat päästömme tulevat jätteen loppusijoitusalueelta

Vuonna 2023 valmistui Mustankorkean ensimmäinen hiilijalanjälkilaskenta. Laskennasta selviää, että suurimmat kasvihuonepäästömme syntyvät sekä suljetulta että nykyään käytössä olevalta jätteen loppusijoitusalueelta. Hiilijalanjälkeä pienentävät esimerkiksi jäteautot, joista suurin osa ajaa biokaasulla.

Mikä ihmeen hiilijalanjälki?

Hiilijalanjäljellä tarkoitetaan ihmisen tai yrityksen toiminnasta tietynä ajankohtana aiheutuvaa ilmastokuormaa. Hiilijalanjälki ilmaistaan hiilidioksidiekvivalenteina, joilla kuvataan sitä, miten paljon päästöt lämmittävät ilmastoa. Ilmastokuorma syntyy kasvihuonekaasujen päästessä ilmakehään. Koska kaikki kasvihuonekaasut eivät ole hiilidioksidia, ilmoitetaan esimerkiksi metaanin määrä siten, miten montaa tonnia hiilidioksidia se ilmastoa lämmittäviltä vaikutuksiltaan vastaa.

MUSTANKORKEAN HIILIJALANJÄLJEN laskennassa on käytetty vuoden 2022 tietoja. Laskennassa on pyritty ottamaan huomioon kaikki toimintomme. Mukana ovat niin kompostointi- ja biokaasulaitoksen päästöt, kuluttamamme sähkö kuin työkoneidemme käyttämä polttoainekin. Jos tarkkaa, mitattua lukua ei ole ollut tiedossa, olemme käyttäneet arvioinnin apuna erilaisia keskimääräisiä arvoja.

- Hiilijalanjälki on suuntaa antava tieto. Kun laskentaa toistetaan muutaman vuoden välein, nähdään, miten tehdyt toimenpiteet vaikuttavat päästöihin, Mustankorkean toimitusjohtaja **Esko Martikainen** sanoo.

HIILIJALANJÄLJENLASKENNAN YLLÄTTÄVIN tulos oli Martikaisen mukaan suorat päästöt sekä suljetulta että nykyisin käytössä olevalta jätteen loppusijoitusalueilta. Näiden päästöjen osuus on lähes puolet Mustankorkean

Miten loppusijoitusalue suljetaan? Lue blogistamme!



→ Loppusijoitusalue

Kesällä 2023 Mustankorkean loppusijoitusalueella oltiin työn tohinassa, kun loppusijoitusalueella suljettiin 0,7 hehtaarin alue. Yhteensä alue on kooltaan viisi hehtaaria.



Tämän aiomme tehdä:

- Suljemme loppusijoituspaikkaa hehtaari kerrallaan ja keräämme talteen siellä syntyvää metaania.
- Siirrymme uusiutuvan sähkön käyttöön.
- Vaihdamme mahdollisuuksien mukaan loputkin jäteautomme kulkemaan biokaasulla.

kokonaispäästöistä. Siksi loppusijoitusalueen sulkeminen ja loppusijoitettavan jätteen määrän väheneminen auttavat pienentämään päästöjämme merkittävästi.

Suljettavalta loppusijoitusalueelta otetaan talteen metaania. Kun metaania ei päästetä vapautumaan ilmakehään, saadaan myös päästöjä väheneään. Talteen otettu metaani poltetaan soihdussa tai hyödynnetään energiana. Polttamisella voidaan minimoida metaanin aiheuttamaa ilmastokuormaa, sillä metaani, joka on voimakas kasvihuonekaasu, muuttuu palaessaan vähemmän haitalliseksi hiilidioksidiksi ja vedeksi.

Metaanipäästöjen määrä pienenee myös sen myötä, ettei loppusijoitusalueelle sijoiteta enää biohajoavaa jätettä – ja ylipäättään loppusijoitettavan jätteen määrä on pienentynyt huomattavasti. Tällä hetkellä vain noin prosentti Mustankorkealle asukkailta tulevasta jätteestä menee loppusijoitusalueelle.

- Tytäryhtiöllämme MKO Ympäristöpalveluilla on jonkin verran enemmän loppusijoitusalueelle päätyvää jätettä. Sekin on kuitenkin sellaista, joka ei aiheuta metaanipäästöjä, kuten asbestia, eristevillaa ja lievästi pilaantunutta maata, Martikainen kertoo.

Koska loppusijoitettavan jätteen määrä on vähentynyt, päästään loppusijoitusaluetta sulkemaan suunniteltua hitaammin, jolloin päästöjä ilmaan ei voida välttää. Aivan pientä aluetta ei nimittäin kannata sulkea, vaan yleensä kerrallaan suljetaan hehtaari tai enemmän.

- Kaasunkeräys loppusijoitusalueilta on vähentänyt päästöjämme noin 40 prosenttia, Martikainen kertoo.

MUSTANKORKEAN KOKONAISPÄÄSTÖT ovat noin 60 000 tonnia hiilidioksidiekvivalenttia (= hiilidioksidia vastaava määrä) vuodessa. Siitä sähkön osuus on noin 1 000 tonnia.

- Sähkön osalta meillä on tarkoituksena siirtyä uusiutuvan sähkön käyttöön. Tällä toimenpiteellä voimme pienentää hiilijalanjälkeämme vuodessa tuon 1 000 tonnia.

Muita keinoja hiilijalanjälkemme pienentämiseen ovat esimerkiksi biokaasun käytön lisääminen edelleen jätekuljetuksissa. Pääosa Mustankorkean jäteautoista kulkeekin jo biokaasulla, ja niiden käytöllä on saavutettu selvä pudotus hiilidioksidipäästöihin verrattuna dieselin käyttöön.

- Helmikuussa 2024 biokaasulla kulki 13 jäteautoa, kun kaikkiaan jäteautoja on 19. Lokakuussa käyttöön tulee vielä neljästoista biokaasulla kulkeva jäteauto, kertoo Mustankorkean logistiikkapäällikkö **Antti Anhava**.

SUURIMMAT PÄÄSTÖT Mustankorkealla tulevat loppusijoitusalueen lisäksi omista laitoksista.

- Nollapäästöihin emme pääse mitenkään. Toisaalta täytyy ottaa huomioon, että laitoksissamme syntyy muun muassa fossiilisen polttoaineen korvaavaa uusiutuvaa polttoainetta. Nämä päästöhyvytykset eivät kuitenkaan suoraan näy laskennassa, Martikainen sanoo.

Martikainen toteaa hiilijalanjäljen laskennan olleen hyödyllistä ja silmiä avaavaa. Kun lähtötilanne on selvitetty, on aika luoda tarkat tavoitteet päästöjen vähentämiseksi.

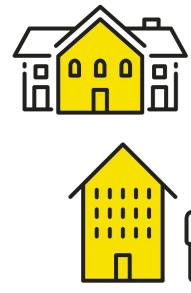
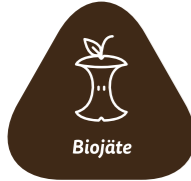
- Laskenta korosti myös sitä, että mittaaminen on tärkeää, jotta saamme oikeita lukuja ja tietoa päätöksenteon pohjaksi. Sitäkin aiomme kehittää jatkossa. 🌱





MUSTANKORKEA

Biojätteen matka



1

Biojätteen lajittelu

Kaikki alkaa lajittelusta jyvaskylälaisten, laukaalaisten, muuramelaisten ja toivakkalaisten kodeissa. Biojätteeseen lajitellaan perkuutähteet ja kuoret, talouspaperit sekä ruuantähteet.



2

Biojätteen keräys

Mustankorkean kuljetuskumppanit keräävät biojätteet kaksilokero-autoilla. Toiseen lokeroon menevät sekajätteet ja toiseen biojätteet. Biokaasulla kulkee 13 jäteautoa 19 jäteautosta.



3

Biojätteen purkaminen

Mustankorkealle Jyväskylään tulee viikossa noin sata kuorma-autollista biojätettä. Vuodessa biojätettä tulee reilu 15 000 000 kiloa – tällä määrällä täyttäisi Jyväskylän AaltoAlvarin 50 metrin altaan noin 30 kertaa.



4

Biokaasulaitos

Biojäte esikäsitellään eli murskataan ja poistetaan sinne kuulumaton jäte. Reaktoreissa biojätteestä muodostuu hapettomissa olosuhteissa metaania, hiilidioksidia ja muita kaasuja. Tätä kutsutaan anaerobiseksi hajoamiseksi.



5

Biokaasun jalostus

Raakakaasu siirtyy kuplamaiseen varastoon ja jatkaa siitä matkaansa kaasunjalostuslaitteistolle. Jalostusprosessissa biokaasusta poistetaan hiilidioksidi, epäpuhtaudet ja vesi.

MUSTANKORKEA
Omapiha



12

Mullan myynti

Multaa myydään Omapiha Jyväskylässä (Mustankorkean jätekeskuksella) ja Omapiha Laukaassa (Laukaan pienjäteasemalla), joista sitä voi hakea omalla peräkärryllä. Lisäksi multaa voi tilata isompia kuorma-autokuormia suoraan kotipihaan.



11

Mullan valmistus

Valmiiseen kompostiin sekoitetaan tarkan reseptin mukaan mukaan turvetta, maa-ainesta ja kalkkia, jolloin lopputuotteena saadaan Omapiha Nurmikkomultaa ja Omapiha Istutusmultaa. Multareseptit ja niiden oikeat seossuhteet testataan ulkopuolisissa laboratorioissa.



10

Kompostiaumat

Ulkona jälkikypsytyskentällä kompostiaumoja käännellään ja seulotaan puolisen vuotta. Jälkikypsytyskentällä on eri-ikäisiä kompostiaumoja, joiden kypsymistä seurataan tarkasti.



9

Kompostointilaitos

Jätteen ja hakkeen seokset ohjataan kompostointitunneleihin ja niiden jälkeen ilmastuslaatalle. Tunnelivaiheen jälkeen jätteet ovat muuttuneet komposteiksi ja niistä seulotaan suurikokoinen tukiaine takaisin kierto.



7

Mädäte ja puhdistamoliete

Biokaasuprosessista jää jäljelle mustaa lietemäistä mädätettä, joka jatkaa matkaansa Mustankorkean kompostointilaitokselle maanalaisia putkia pitkin. Kompostointilaitoksessa mädäte ja jäteveden puhdistamoliete kompostoidaan erikseen.

8

Risu- ja puuhake

Asukkaiden Mustankorkealle tuoma risujäte sekä lajittelupihan puujäte haketetaan. Sitä sekoitetaan tukiaineeksi mädätteeseen ja puhdistamolietteeseen kompostointilaitoksessa.



b
biokaasu
MUSTANKORKEA

6

Biokaasun myynti

Lopuksi kaasu paineistetaan ja siirretään Mustankorkean jätekeskuksen tankkausasemalle ja siirtokonteilla Seppälän tankkausasemalle. Mustankorkean biokaasua riittää reilulle 800–1 000 henkilöautolle, kun Keski-Suomessa on kaiken kaikkiaan noin tuhat kaasuautoa.



Keskisuomalaisista kiertotaloutta – biojäte jalostetaan paikallisesti Jyväskylässä

Oletko koskaan miettinyt mitä biojätteelle tapahtuu sen jälkeen, kun jäteauto on hakenut sen kodin jättekatsoksesta? Jätelajeista biojäte on yksi tärkeimmistä, jos mietitään sen merkitystä paikallisesti. Pääosa kodeista kerättävistä jätteistä käsitellään muualla, ainoastaan biojäte käsitellään meillä Mustankorkealla. Esimerkiksi sekajäte tuodaan Mustankorkealle, josta se jatkaa matkaansa käsittelyyn Tampereelle.

JYVÄSKYLÄN SEUDULLA biojäte lajitellaan melko hyvin omaan jäteastiaan verrattuna muuhun Suomeen. Sekajätteeseen Mustankorkean toimialueella päätyy noin 20 prosenttia biojätteestä, kun muualla Suomessa määrä on jopa 40 prosenttia.

– Mustankorkean toimialueella biojäte on lajiteltu jo vuodesta 1996 lähtien. Monelle muulle paikkakunnalle Suomessa biojätteen lajitteluvaikeus tulee pakolliseksi vasta tänä vuonna uudistuneen jätelain myötä, kertoo Mustankorkean viestintä- ja asiakkuuspäällikkö **Piia Aho**.

BIOJÄTTEESEEN LAJITELLAAN kaikki ruokajämät, perkuujätteet, kuoret, suodatinpaperit, kahvinporot ja teepussit. Myös talouspaperit ja lautasliinat saa laittaa biojätteeseen.

– Käytetty talouspaperi myös sitoo itseensä biojätteen kosteutta, mikä on hyvä asia. Märkä biojäte jäätyy talvella herkästi biojäteastian kiinni, ja siksi on tärkeää, että biojäte olisi mahdollisimman kuivaa, kun se laitetaan jäteastiaan, Aho kertoo.

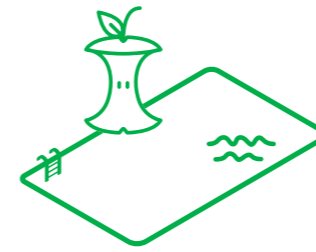
Sisällä keittiössä biojäte kannattaa muistaa pakata esimerkiksi pieneen biohajoavaan muovipussiin, jolloin myös jäteastia pysyy puhtaana. Biojäteasiat tulee pestä kaksi

”Valmis multa syntyy neljästä raaka-aineesta: kompostista, maa-aineksista, turpeesta ja kalkista. Kalkkia lukuun ottamatta kaikki raaka-aineet ovat Keski-Suomesta. Lisäksi ne myös tutkitaan etukäteen. Mullan laatua valvotaan tiheällä näytteenotolla ja päivittäisillä tarkastuksilla työkentällä. Hyvän mullan mukana tulee myös tuoteseloste, jossa kerrotaan, mitä multa sisältää. Laadukkaan mullan seassa ei ole epäpuhtauksia ja tuote on tasalaatuinen.”

Miika Reili, kompostointilaitoksen laitospäällikkö

kertaa vuodessa, yleensä keväisin ja syksyisin. Yli viiden asunnon taloyhtiöissä ne pestään automaattisesti Mustankorkean kuljetuskumppanien toimesta. Tätä pienempien taloyhtiöiden sekä omakoti- ja paritalojen tulee pestä jäteastiansa itse tai tilata pesu Mustankorkealta.

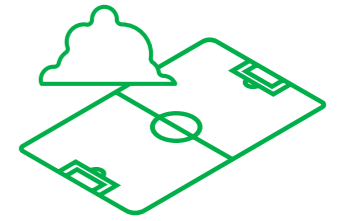
BIOLOGINEN JÄTTEENKÄSITTELY on Mustankorkean ylpeyden aihe. Mustankorkea jalostaa jyväskyläläis-



15 400 000 kiloa asukkaiden ja kaupan biojätteitä
=
n. 30 x Jyväskylän AaltoAlvarin 50 metrin allas



887 000 kiloa myytyä biokaasua vuonna 2023
=
n. 450 kertaa henkilöautolla maapallon ympäri ajettuna



45 000 000 kiloa myytyä multaa vuonna 2023
=
n. 27 täysikokoista jalkapallokentällistä nurmikkoa



”Biokaasulaitoksessa biojättemassasta pyritään erottamaan pois sinne kuulumattomat jätteet. Täydellisesti se ei kuitenkaan onnistu, minkä vuoksi reaktoreiden pohjalle kertyy epäorgaanista ja hajoamatonta ainetta, kuten hiekkaa, kananmunan kuoria, hedelmän siemeniä ja jopa haaruksia ja veitsiä. Ne jäävät reaktoreiden pohjalle, minkä vuoksi reaktoreita täytyy huoltaa neljän vuoden välein. Koska reaktoreita on neljä, mahtuu jokaiseen vuoteen yksi huoltotoimenpide.”

Timo Kautto, biokaasulaitoksen laitospäällikkö

ten, laukaalaisten, muuramelaisten ja toivakkalaisten biojätteistä sekä jäteveden puhdistamolietteilistä ja lannasta paikallista liikennepolttoainetta biokaasua ja ravinteikkaita multatuotteita.

– Biokaasun ja mullan valmistus on tarkkaan valvottua toimintaa, jossa tehdään paljon erilaisia mittauksia ja käytetään myös ulkopuolisia asiantuntijoita laadunvalvonnassa. Myymämme biokaasu onkin 98-prosenttisesti metaania ja mullassamme ovat kaikki kasvun tarvitsemat ravinteet, Aho kertoo.



BIOJÄTTEEN KÄYTTÖ raaka-aineena onkin keskisuomalaisista kiertotaloutta parhaimmillaan. Jotta kehityksessä pysytään mukana myös tulevaisuudessa, tehdään Mustankorkealla paljon erilaisia tutkimuksia, selvityksiä ja opinnäytetöitä.

– Viimeksi meillä selvitettiin opinnäytetyössä, miten biokaasulaitoksen mädätysjännöksestä voisi valmistaa biohiiltä. Myös biokaasua voi käyttää monessa muussa tarkoituksessa kuin polttoaineena ja näitäkin mahdollisuuksia täytyy selvittää, Aho kertoo. ♻️

Parasta perusmaksulla

KYSY KIERRÄTTÄMISESTÄ

Q&A

Kierrätysvalmennuksessa kysyttyä

Saako biojätteeseen laittaa...

...kananmunan kuoret?

✗ EI Kananmunien kuoret on parempi laittaa sekajätteeseen. Jos ne epähuomiossa menevät biojätteeseen, ei syytä huoleen. Silloin ne kerääntyvät biokaasulaitoksen reaktoreiden pohjalle, josta ne poistetaan huoltojen yhteydessä noin neljän vuoden välein per reaktori.

... luut?

✗ EI Luut kannattaa laittaa sekajätteeseen. Kananmunan kuorien tavoin ne kertyvät biokaasulaitoksen reaktoreiden pohjalle, josta ne huollon yhteydessä poistetaan.

... talouspaperit ja ruokaservetit?

✓ KYLLÄ Talouspaperin saa laittaa biojätteeseen. Se myös imee itseensä biojätteen kosteutta, mikä on hyvä asia. Myös tavalliset lautasliinat ja servetit saa laittaa biojätteeseen. Ainoastaan paksujen ja kuitukankaisten lautasliinonjen paikka on sekajätteessä.

... biohajoavat pakkaukset ja kertakäyttöastiat?

✗ EI Vaikka pakkauksessa lukee, että se on biohajoava, on oikea osoite sekajätteessä. Biohajoavuus riippuu ympäristöstä ja kuluneesta ajasta – lähes kaikki materiaalit hajoavat biologisesti jossain vaiheessa. Esimerkiksi maitopurkilla kestää 1–5 vuotta maatua, kun taas muovipullo hajoaa tuhannessa vuodessa.

... leivinpaperit?

✗ EI / ✓ KYLLÄ Leivinpaperin voi lajitella sekajätteeseen tai biojätteeseen. Etenkin viime aikoina markkinoille tulleet leivinpaperit voi lajitella biojätteeseen. Tarkista ohjeet pakkauksesta. Jos pakkauksessa lukee, että leivinpaperi on **biohajoava ja kompostoitava**, voit lajitella sen biojätteeseen tai oman kodin kompostoriin. Muussa tapauksessa leivinpaperi kuuluu sekajätteeseen. Ympäristön kannalta tärkeää on käyttää samaa leivinpaperia useamman kerran.

... kukkamullat?

✓ KYLLÄ Kotona sisäkukkien ruukuista tarpeettomaksi jääneen mullan voi laittaa biojäteastiaan tai kotikompostoriin. Jos multaa on suurempi määrä pihalta tai puutarhasta, on sille oikea kierrätysosoite kuntien maankaatopaikoilla.

... koirankakat?

✗ EI Koiran ja kissan ulosteet lajitellaan sekajätteeseen. Mustankorkean ympäristölupa sekä laitoshyväksyntä eivät salli eläinten jätösten vastaanottamista biokaasulaitokseen. Omaan kompostoriin ne voi kuitenkin halutessaan laittaa.

... kuolleen lemmikin?

✗ EI Pienen kuolleen lemmikin, esimerkiksi undulaatin tai hamsterin, voi pakkaukseen käärittynä laittaa sekajätteeseen. Muutoin lemmikit voi haudata omalle tontille tai eläinten hautausmaalle. Jos lemmikin haudata omalle tontille, täytyy se haudata tarpeeksi syväälle, eikä sitä saa haudata vesistön, kaivon, rannan tai muun virtaavan veden lähelle.

... jauhopussin biojätteen keräämiseen?

✓ KYLLÄ Jauhopussit tai vaikkapa hienosokerin pussit ovat usein pinnoittamattomia pahvi- tai paperipusseja. Ne sekä sanomalehdestä taitetut roskapussit ovat hyviä biojätteen keräämiseen. Lisäksi keittiössä saa käyttää pieniä biohajoavia pusseja. Ne hajoavat hitaasti biojätteen käsittelyn aikana, mutta ne eivät haittaa käsittelyprosessia ja osa niistä erotellaan pois biojätteestä.

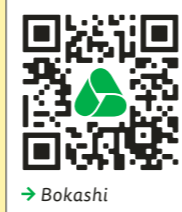
Miksi ulkona olevassa biojäteastiassa ei saa käyttää isoa biohajoavaa säkkiä?

Isot säkit aiheuttivat ongelmia ja kustannuksia Mustankorkean biokaasulaitoksessa. Ne venyivät purkkamaisiksi lianeiksi vaikeuttaen biokaasulaitoksen toimintaa sekä lisäsivät huoltotöitä ja kustannuksia. Erottelun jälkeen ne jouduttiin kuljettamaan sekajätteen tavoin poltettavaksi Tampereelle. Myös mullan valmistuksessa niitä jouduttiin seuloamaan pois.

Ulkona olevien säkkien käyttö kiellettiin kokeiluna Jyväskylässä, Laukaassa, Muuramessa ja Toivakassa vuonna 2023. Käyttökiellosta tuli pysyvä vuonna 2024 ja se lisättiin jätehuoltomääräyksiin. Sisällä keittiössä saa kuitenkin käyttää pieniä biohajoavia pusseja. Niiden ansiosta ulkona oleva jäteastia pysyy puhtaampana, eivätkä ne haittaa käsittelyprosessia, kuten isot ulkosäkit tekevät.

Riittääkö bokashi biojätteen kompostointiin?

Klikkaa lukemaan QR-koodista!



→ Bokashi

Mikä sinua askarruttaa kierrättämisessä?

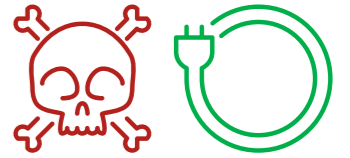
Kysy meiltä: tiedotus@mustankorkea.fi. Poimimme kysymyksistä osan seuraavaan Kulku-lehteen.

Parasta perusmaksulla



Kierrätysauto tulee toukokuussa

Mustankorkean kierrätysauto kerää tänä keväänä asukkailta vaaralliset jätteet sekä ensimmäistä kertaa kokeiluna myös sähkölaitteet. Voit tuoda kierrätysautolle kodeista maalit, lakat, liimat, öljyt, liuotinjätteet, loisteputket ja ajoneuvojen akut. Lisäksi vastaanotamme kaikki kodinkoneet ja laitteet, jotka toimivat verkkovirralla, paristoilla, akuilla tai aurinkoenergialla.



✓ Nämä vastaanotetaan kierrätysautolla

Tunnistat vaaralliset jätteet punaisista huomiomerkeistä.



Haitallinen



Hapettava



Syövyttävä



Syttyvä



Vakava terveysvaara



Myrkyllinen



Ympäristövaara



Teipatut paristot



Tietokoneet ja älylaitteet



Pienet sähkölaitteet



Suuret sähkölaitteet



Kylmälaitteet

✗ Näitä ei vastaanoteta kierrätysautolla



Räjähävä

→ Ilotulitteet, räjähteet, panokset ja ampuma-aseet poliisille.



Paineenalaiset kaasut

→ Kaasupullot, säiliöt ja sammutinpullot niitä myyviin liikkeisiin.



Vanhat lääkkeet ja lääkeruiskut

→ Apteekkeihin



Tyhjät maalipurkit

→ Metallin keräykseen



Tyhjät ja likaiset muovikanisterit

→ Sekajätteisiin

Katso lajitteluohjeet



→ Vaarallinen jäte



→ Sähkölaitteet

Kierrätysauton aikataulu ja pysähdyspaikat

Päivä	Kellonaika	Pysähdyspaikka	Osoite
Ti 14.5.	klo 16.00–17.15	Tikkakoski, S-market piha	Tervaruukinkatu 1
Ti 14.5.	klo 17.45–19.00	Palokka, Prisman Rinki-ekopiste	Palokanorsi 12
Ke 15.5.	klo 16.00–17.30	Muurame, Muuramen tori	Virastotie 3
Ke 15.5.	klo 18.00–19.00	Korpilahti, parkkialue ravintola Satamakapteenin vieressä	Joensuuntie 2
To 16.5.	klo 15.45–16.45	Lievestuore, Shellin piha	Liepeentie 2
To 16.5.	klo 17.15–18.15	Vaajakoski, S-marketin piha / Rinki-ekopiste	Asematie 1
To 16.5.	klo 18.45–19.45	Toivakka, kunnantalon parkkipaikka	Iltauskontie 2

Kaikilla pysähdyspaikoilla mukana kierrätyskoutsit! Tule kysymään jätteiden lajittelusta ja kierrättämisestä. Kierrätyskoutsilla säävaraus!

Leikkaa taiteeni

Asukaskysely

Selvitimme tammikuussa 2024, mitä mieltä asukkaat ovat Mustankorkean palveluista. Asukkaiden tyytyväisyyttä jätehuoltoon ja Mustankorkean toimintaan selvitettiin puhelinhaastatteluilla ja nettikyselyllä. Puhelinhaastatteluihin vastasi yli 550 asukasta ja nettikyselyyn 860 asukasta.

Suosittelisitko Mustankorkeaa?



90%
sanoi, että jäteauton kuljettaja hoitaa työnsä hyvin.

80%
oli sitä mieltä, että jäteastian tyhjennyspäivä toteutuu sovitusti.

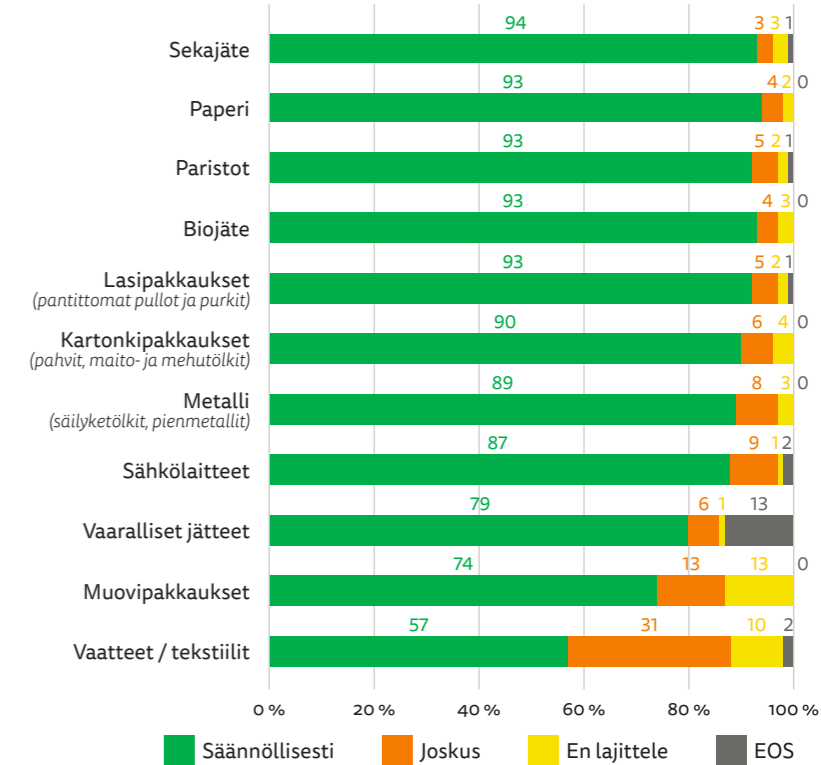
Tätä mieltä olitte lajittelupihasta ja Laukaan pienjäteasemasta

	Mustankorkea lajittelupiha	Laukaan pienjäteasema
Sujuva asiointi	86 %	75 %
Hyvä asiakaspalvelu	85 %	74 %
Selkeät ja riittävät opasteet	81 %	72 %
Siisteys	80 %	71 %
Riittävä aukioloaika	75 %	47 %
Kohtuullinen hinnoittelu	59 %	59 %

Prosentteissa ovat mukana täysin samaa mieltä ja samaa mieltä vastanneet.

Näin vastaajat lajittelevat kotona

% vastanneista, N=555



"Suurin osa (63 %) otti yhteyttä Mustankorkean asiakaspalveluun puhelimella. Toiseksi eniten käytettiin sähköpostia (50 %) ja kolmantena chat-palvelua (24 %)."

Top 5

Kiitokset

Arvosteluasteikko 1-5

- 4,7** Jätteiden lajittelun merkityksellisyys
- 4,5** Asiakaspalvelun tavoitettavuus ja laatu
- 4,4** Kotien jätehuollon toimivuus
- 4,4** Jätteiden lajittelun helppous
- 4,3** Jätekeskuksen ja lajittelupihan palvelu

Kehityskohteet

Arvosteluasteikko 1-5

- 4,0** Vaarallisten jätteiden lajittelu ja keräys
- 3,8** Jätehuollon kohtuuhintaisuus
- 3,4** Hyötykeräyspisteiden siisteys
- 3,1** Tieto siitä, mitä palveluita jätehuollon perusmaksulla tuotetaan
- 40 %** kaipaa lisää tietoja poistotekstiilien lajittelusta

Eniten käytetyt palvelut

- Jäteastian tyhjennys- ja kuljetuspalvelut
- Lajittelupiha
- Hyötykeräyspisteet
- Lääkejätteiden vastaanotto apteekkeissa
- Puutarhajätteen vastaanotto

Tietolähteet jäteasioissa

- mustankorkea.fi
- Puhelinasiakaspalvelu
- Kotiin jaetut jäteoppaat
- Uutiskirje
- KULKU** Kulku-lehti

48%
piti Mustankorkean hyötykeräyspisteitä siisteinä.

69%
oli tyytyväisiä vapaa-ajan kiinteistön jätehuoltoon.



KÄYTETTYJÄ LAKANOITA EI HALUTA OSTAA, KOSKA NIISSÄ ON JOKU NUKKUNUT, MUTTA HOTELLIN LAKANOISSA NUKKUMINEN ON UPEA KOKEMUS.

@thuhtamaki

Kiertotalouteen kääntyvä kulutusmallimme on täynnä toistaan hassumpia ajatusvinoumia.

Jaan näitä siksi, että oppisimme näkemään, että muutoksessa on kyse lähinnä pienistä tottumusten ja tapojen uudistuksista. Itse asiassa kukoistava kiertotalousyhteiskunta on parhaimmillaan jotain parempaa, inspiroivampaa ja moni-ilmeisempää kuin mihin olemme tottuneet.

Saa jakaa. Saa keskustella. Kiertotalous ei ole jokin kummallinen järjestelmä jossain taustalla, vaan kiertotalous olemme me kaikki jokapäiväisine päätöksinemme.



**KORKIT PYSYVÄT
JATKOSSA KIINNI**



@kiitoskunlajittelet

Uudet kiinni pysyvät korkit ovat aiheuttaneet monenlaisia tunteita. Korkkiratkaisut toimivat valmistajiensa tuotekehityksen myötä monin eri tavoin ja hämmennys voi olla suuri. Olemme saaneet paljon kysymyksiä, miten tölkeissä ja pulloissa kiinni pysyvät korkit kuuluisi lajitella.

Uudenlaisia korkkeja ei tarvitse irrottaa ja lajitella erikseen, sillä korkit erotellaan pakkauksista niiden kierrätysprosessissa ja hyödynnetään sitä kautta.

EU:n SUP-direktiivin (Single use plastic) myötä vuoden 2024 kesällä alle kolmen litran juomapakkauksista pitäisi löytyä enää pakkauksessa kiinni pysyviä korkkiratkaisuja. Tavoite on vähentää irtomuovin päätymistä ympäristöön ja siitä aiheutuvia haittoja.

Irtokorkit voi edelleen lajitella muovipakkausten keräykseen.



TOTTA VAI TARUA?

"Naapuri kierrättää väärin, joten oma työni on turhaa"

@rinkikierratys

Totta vai tarua: naapuri lajittelee väärin, joten oma työni on turhaa! 🗑️

Yksi väärin heitetty roska ei yleensä pilaa koko astian sisältöä, sillä käsittelylaitoksilla on erilaisia keinoja poistaa epäpuhtauksia.

Lajittelun kanssa kannattaa silti olla tarkka! Lajittelemalla oikein helpotat materiaalien kierrätystä.



@sykeresearch

PlastLIFE-hanke esittelee erilaisten roskien maatumisaikoja. Lue alta! 📌

➔ 1–3 kuukautta: Lyhimilläänkin roskien maatumisaika on kuukausia. Tässä ajassa maatuva esimerkiksi hedelmänkuoret, pahvi ja sanomalehdet.

➔ 1–5 vuotta: Paperinen nenäliinaa maatuu viimeistään kahden vuoden kuluessa. Kartonkivalmisteiset mukit ja maitopurkit voivat vaatia maatuakseen aikaa jopa viisi vuotta.

➔ 10–50 vuotta: Pienen pieni purukumi vaatii maatuakseen aikaa jopa 25 vuotta! Styroksiset mukit, peltipurkit ja ohuet muovipussit vaativat maatuakseen 10–50 vuotta. Tiesitkö, että biohajoava muovi ei välttämättä hajoa Suomen ympäristöolosuhteissa tavallista muovia nopeammin?

➔ Satoja vuosia: Alumiiniset tölkit ja muovipullot eivät hajoa ympäristössä ihmisen elinaikana, vaan hajoaminen voi viedä useita satoja vuosia. Osa muovista sisältävistä roskista voi murentua mikromuoviksi asti.

➔ Tuhansia vuosia/ei koskaan: Tietynlaiset roskat, kuten lasipullot, vaativat hajotakseen tuhansia vuosia, jotkin eivät häviä koskaan.

🌱 Luontoon jäädessään roskat aiheuttavat haittaa niin ympäristölle, eläimille kuin ihmisillekin. Huolehditaan yhdessä roskat pois luonnosta!



Kuva: Vieraslajit, Johanna Kolehmainen

@vieraslajit

Suomen kansallista haitallisten vieraslajien luetteloa ja siihen liittyvää valtioneuvoston asetusta on päivitetty yhdellä eläinlajilla ja kuudella kasvilajilla.

Luetteloon lisätyt lajit ovat:

🌿 Mustapäätana

🌿 Valkopajuangervo

🌿 Viitapihlaja-angervo (kuvassa)

🌿 Kanadanpiisku

🌿 Isopiisku

🌿 Korkeapiisku

🌿 Vuorivaahtera



Jätehuoltoviranomaisen vinkit kompostointiin

Jätehuoltoviranomainen ylläpitää kompostoivista kotitalouksista kompostirekisteriä ja tekee vuosittain kompostointitarkastuksia. Lue alta jätehuoltoviranomaisen vinkit kompostointiin.

1 Kompostorin koko

Kompostori tulee mitoittaa kotitaloudessa syntyvän biojätteen määrään sopivaksi. Jos kompostori on käytössä ympäri vuoden, on tärkeä varmistaa, että kompostorin tilavuus riittää talven aikana syntyvälle biojätteelle. Suomen sääolosuhteissa lämpöeristetty kompostori saattaa jäätyä talven aikana. Kompostoreja voi olla useampi, joiden täyttämistä voi vuorotella. Biojäteastian tyhjennykset on mahdollista tilata osavuotisesti esimerkiksi vain talviajalle.

2 Omatekoinen vai tehdasvalmisteinen kompostori?

Ei ole väliä, onko kompostori itse tehty vai kaupasta ostettu. Tärkeintä on, että kompostori täyttää jätehuoltomääräyksissä vaaditut ominaisuudet. Kompostorin tulee olla ilmastoitu, mutta ilmareiät eivät saa olla yli 7 mm halkaisijaltaan. Kompostorissa on oltava seinät, pohja sekä kansi. Ympäri vuoden käytössä olevan kompostorin tulee olla lämpöeristetty. Vanhoista pakastimista ja jääkaapeista tehtyjä kompostoreja ei jatkossa hyväksytä kompostoinnissa. Ennen vuotta 2024 käytössä olleet vanhat pakastimet ja jääkaapit hyväksytään vuoden 2026 loppuun.

3 Kompostori vaatii hoitamista

Kompostointi on parhaimmillaan hyvin palkitsevaa, kunhan muistaa, että kompostori vaatii hoitamista. Kompostorin olosuhteiden on oltava oikeanlaiset, jotta biojäte kompostoituu. Kompostori ei saa olla liian kuiva tai märkä. Kompostoriin tulee päästä riittävästi ilmaa.

4 Yhteinen kompostointi

Etenkin jos biojätettä syntyy vähän, voi miettiä lähinaapurin kanssa yhteisen kompostorin käyttöä. Myös koko ajan yleistyvät keittiökompostorit eli bokashit ovat hyvä valinta, jos biojätettä syntyy vähän. Bokashin fermentoitu biojäte tulee jälkikompostoida huolellisesti jätehuoltomääräysten mukaisessa kompostorissa. 🗑️

Skannaa ja lue lisää



➔ Koti-kompostointi



➔ Jätehuoltomääräykset ja kompostointi

Tervehdys Kankaalta – aluekehittämisen ytimeistä

ARJEN MAKUISTA elämää keskellä kaupunkia. Jyväskylän Kankaasta on rakentumassa Tourujoen kainaloon ekologinen ja luova kaupunginosa. Kaiken keskiössä on kankaalainen. Rakennamme aluetta, jossa voi tuntea olonsa turvalliseksi ja kokea aitoa yhteisöllisyyttä. Kannustamme ekologiseen elämään ja kestävään kuluttamiseen luonnon keskellä. Kankaalla asuu tällä hetkellä yli 1 300 asukasta, sekä alueella käy töissä noin 1 200 henkilöä.

YHTEISJÄRJESTELYISSÄ ON ideaa. Kankaalla on hoidettu moni asia toisin kuin yleensä. Pysäköinti, yhteispihat, jätehuolto, alueellinen valokuituverkko (Mustaverkko) sekä prosenttikulttuuri on toteutettu yhteisjärjestelyinä.



Kankaan jätehuolto perustuu alueelliseen syväkeräykseen. Tällä toimintamallilla jää tilaa pihoille ja jätehuolto- liikenne alueella vähenee. Kankaalla on useita jätteistä ympäri aluetta, ja roskapussin voikin tiputtaa helposti mihin tahansa jättestä ohikulkumatkalla. Kankaan Palvelu Oy rakennuttaa jättestä ja vastaa niiden ylläpidosta yhdessä kumppaneiden kanssa.

ARJEN JÄTEHUOLTO onnistuu hyvällä yhteistyöllä. Kankaalla on oma talkkari, joka helpottaa arjen pyörittämistä. Tiivis seuranta ja nopea vasteaika takaavat, että vikatilanteet korjautuvat nopeasti. Viime talvena biojäteastioiden jäätyminen tuottivat päänvaivaa – kuten varmaan muualakin. Mustankorkealta olemme saaneet helposti ohjeita ja tiedotusmateriaalia. Mustankorkean uusi reaaliaikainen viestintäpalvelu tyhjennysten onnistumisista, takaa sen, että voimme vikatilanteissa reagoida nopeasti. Yhteistyötä tehdään myös alueella toimivien isännöitsijöiden kanssa. Seurantaan liittyvänä kehitysideoina voisi olla karttasovellus, josta jäteauton liikkumista voisi seurata reaaliaikaisesti.

KANGASVERKKO – asukkaiden tukiverkko. Tärkeä viestintäkanava kankaalaisille on Kankaan Palvelun ylläpitämä ja kehittämä Kangasverkko. Kangasverkko on myös Facebookissa ja Instagramissa, jotka kannattaa ottaa seurantaan. 😊 Juuri valmistuneen Kankaan alueen asukaskyselyn tuloksetkin vahvistavat, että olemme onnistuneet Kankaalla. Alueen parhaiksi puoleksi keskustan ja lähialueiden läheisyyden lisäksi vastaajat mainitsivat luonnonläheisen miljööni, rauhallisuuden ja yleisen siisteyden.

Nähdään Kankaalla!

Ulla-Maija Valtonen
toiminnanjohtaja
Kankaan Palvelu Oy

Henkilökuva: Tero Takalo-Eskola
Jättestekuva: Miro Valttonen

Kodin lajitteluohje



SEKAJÄTE

✓ **Kyllä kiitos**

likaiset elintarvikepakkaukset, rikkinäiset muovitarvikkeet, tuhka ja tupakantumpit, vaipat ja terveysiteet, lemmikkien jätökset, pölynimuripussit

✗ **Ei kiitos**

hyötyjätteet, rakennus- ja remonttijätteet, isot esineet, huonekalut, sähkölaitteet, vaaralliset jätteet



BIOJÄTE

✓ **Kyllä kiitos**

perkuujätteet ja kuoret, suodatinpaperit, kahvinporot ja teepussit, talouspaperit, lautasliinat, ruuantähteet, kukkamullat

✗ **Ei kiitos**

nesteet, lemmikkien jätökset, isot luut, biohajoavat pakkaukset ja kertakäyttöastiat, purukumit, tuhka ja tupakantumpit



MUOVIPAKKAUS

✓ **Kyllä kiitos**

kotitalouden tyhjä, puhtaat ja kuivat muovipakkaukset, pesuainepakkaukset, muovipussit ja -kassit, tuubit ja putkilot, styrox-pakkaukset, PVC-pakkaukset

✗ **Ei kiitos**

likaiset muovipakkaukset, sekajätteet, muut muovituotteet (esim. ämpärit, lelut) tai yritysten muovipakkaukset



KARTONKIPAKKAUS

✓ **Kyllä kiitos**

pahvilaatikat, maito- ja mehutölkit, muro- ja keksipaketit, pizzalaatikat, munakannet, wc- ja talouspaperihylsyt, paperipussit ja -kassit

Muista litistää!

✗ **Ei kiitos**

märät tai likaiset pahvit ja kartongit, styroksit ja muovit, muovipussit



LASIPAKKAUS

✓ **Kyllä kiitos**

tyhjä lasipullot ja lasipurkit

Muista poistaa korkit ja kannet!

✗ **Ei kiitos**

terveydenhuollon pakkaukset (esim. nestepullot ja ampullit), lasi- ja posliiniasiat, kristallit, lamput ja valaisimet, ikkuna- ja peililasit



METALLI

✓ **Kyllä kiitos**

säilyketölkit, metallikannet, pantittomat juomatölkit, alumiinifoliot, tuikkukynttilöiden kuoret, aterimet ja kattilat

✗ **Ei kiitos**

vaaralliset jätteet, paristot, kaasupullot, isot metallijätteet



PAPERI

✓ **Kyllä kiitos**

sanoma- ja aikakauslehdet, mainokset ja esitteet, toimistopaperit ja kopiopaperit, kirjekuoret

✗ **Ei kiitos**

märät tai likaiset paperit, paperikassit, jauhopussit ja muut vastaavat pakkaukset, kartonkipakkaukset, lahjapaperit

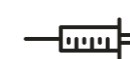
Mihin tämänkin jätte kuuluu?

Tarkista jätehausta mustankorkea.fi/jatehaku



PARISTOT JA PIENAKUT

myyntipaikat, Mustankorkean jätekeskus, Laukaan pienjäteasema (**teippaa navat**)



LÄÄKEJÄTTEET

apteekit



VAARALLISET JÄTTEET

Mustankorkean jätekeskus, Laukaan pienjäteasema sekä kierrätysauto keväisin ja syksyisin



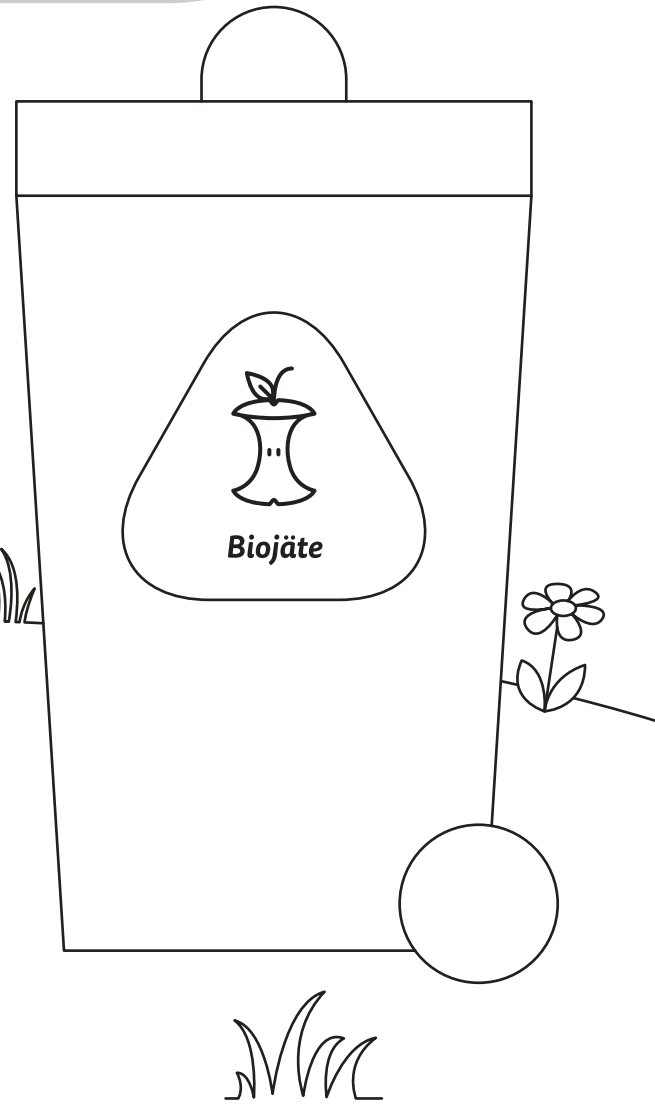
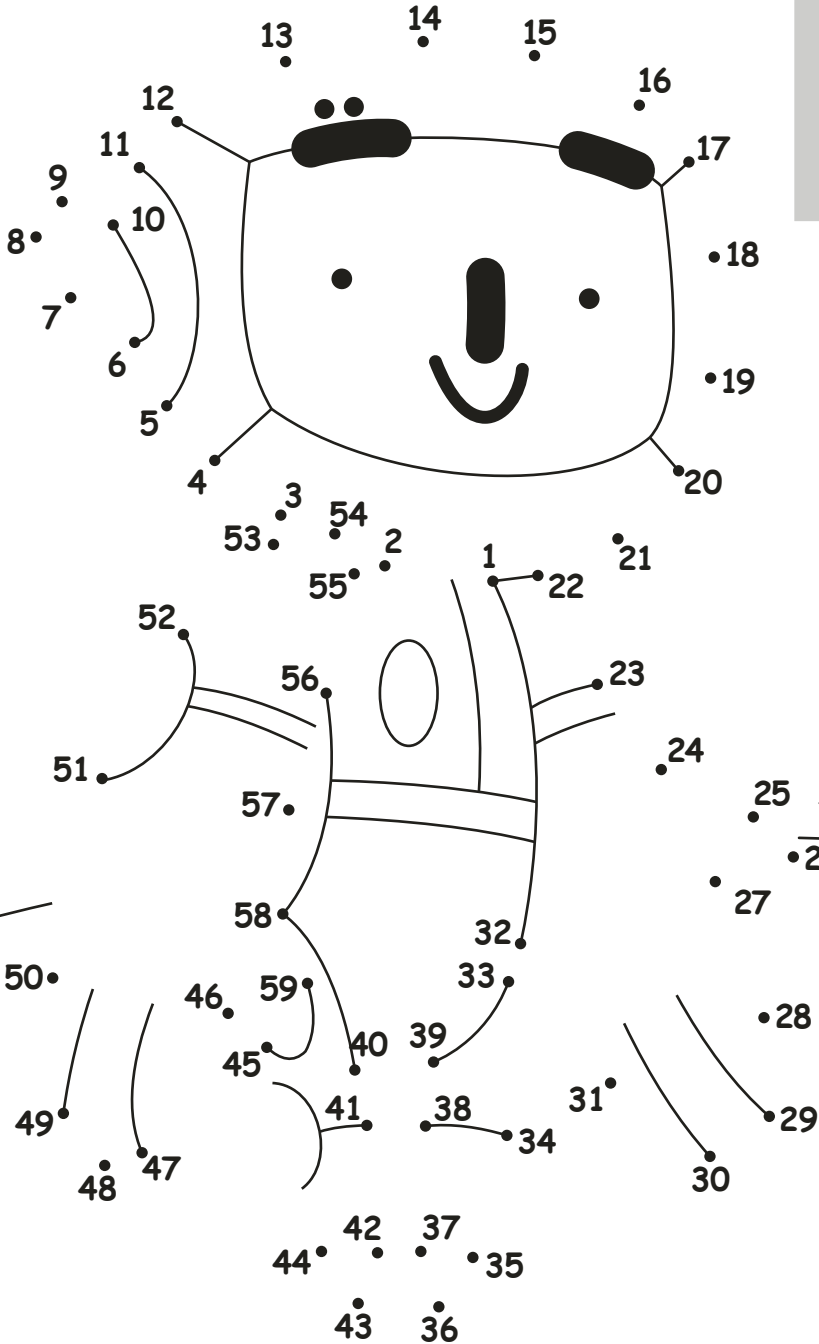
SÄHKÖLAITTEET (SER)

Mustankorkean jätekeskus, Laukaan pienjäteasema sekä tuotteita myyvät liikkeet

Kaikki jätteiden keräyspisteet: kierratys.info

Yhdistä numeroiden pisteet toisiinsa aloittaen numerosta 1. Tunnistatko puhujan? Voit myös värittää kuvan.

TIE-SIT-KÖ, ET-TÄ
BIO-JÄT-TEES-TÄ
TEH-DÄÄN
MUL-TAA JA
BIO-KAA-SU-A?



Montako jäteautoa löydät lehdestä?

Into on piilottanut Kulku-lehden sivuille erivärisiä jäteautoja. Montako **1) vihreää, 2) oranssia ja 3) keltaista** jäteautoa löydät lehden sivuilta? Vastaus kertoo sinulle, miten monessa päiväkodissa/ koulussa Älli ja Into vierailijat eskareiden luona vuonna 2023.

1) 2) 3)

Vastaus: _____